

Информер Сетевых Интерфейсов.

Введение.



Программное средство «Информер Сетевых Интерфейсов» представляет собой инструмент для получения списка сетевых интерфейсов, установленных на компьютере, и их основных параметров, в частности, таких как: MAC адрес, IP адрес, маска сети, шлюз по умолчанию, основной DNS сервер и т.п.

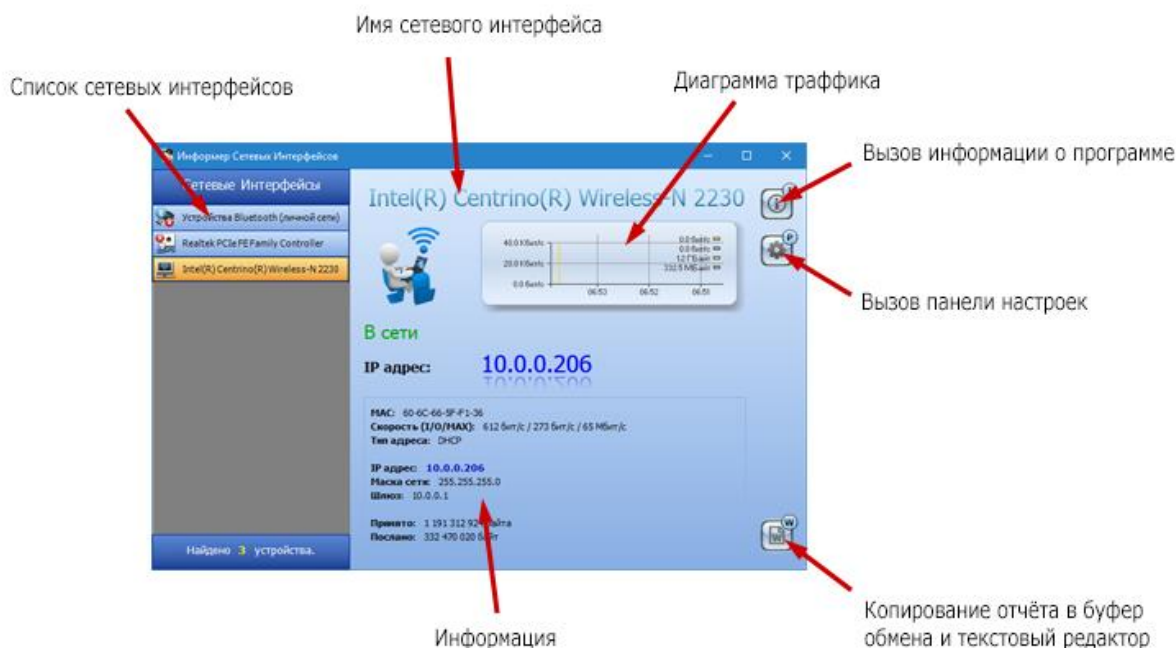
Технические требования.

Для нормальной работы программного средства «Информер Сетевых Интерфейсов» необходимо соблюсти следующие технические требования.

Операционная система:	Windows XP и выше
Видео:	16 млн. цветов и выше
Место на жёстком диске:	6 МБайт

Программный интерфейс.

В левой части окна программы расположен список сетевых интерфейсов. По правому боку – панель инструментов. Между ними расположена область вывода информации о состоянии текущего сетевого интерфейса.

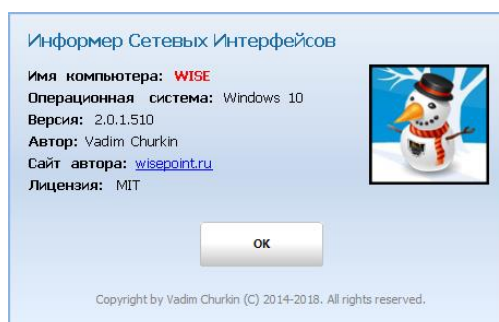


В списке сетевых интерфейсов нужно выбрать тот сетевой интерфейс, информацию о котором необходимо получить. Информация о выбранном сетевом интерфейсе будет отображена в области вывода информации.

На панели инструментов расположены кнопки управления приложением.

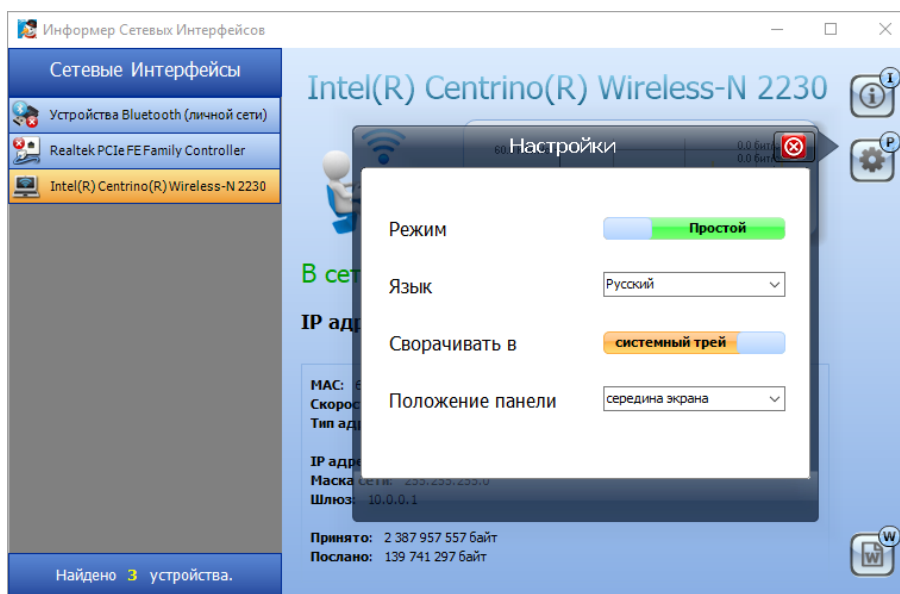


Нажатие на кнопку вызывает появление информационной панели с информацией о названии программы, её версии, имени компьютера, текущей операционной системе, авторе программы, сайте автора программы и лицензии.





Нажатие на кнопку вызывает панель настроек приложения, в которой можно выбрать режим отображения информации, язык интерфейса пользователя и способ поведения приложения при сворачивании в иконку.

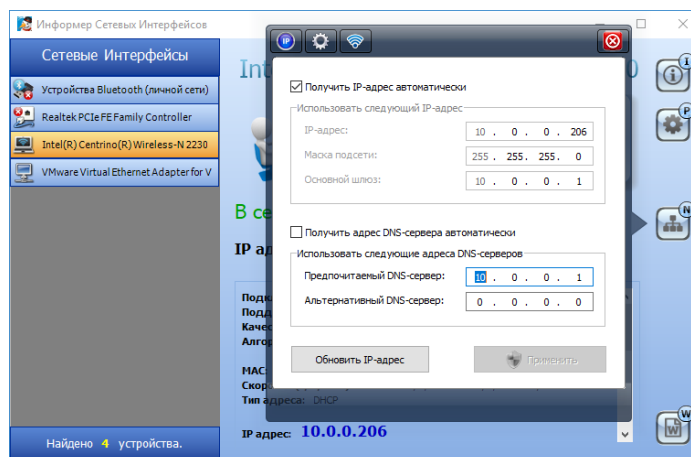


Нажатие на кнопку производит формирование отчёта о текущем сетевом интерфейсе и копирование его в буфер обмена и текстовый процессор **Word** или, при его отсутствии, в текстовый редактор **Notepad**.

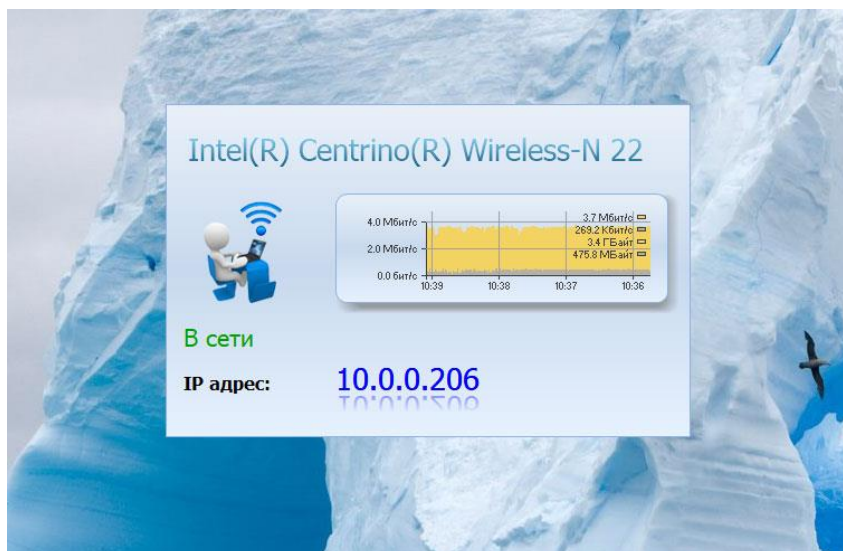
Если вы выберете расширенный режим отображения информации в панели настроек



приложения, то на панели инструментов может появиться кнопка (зависит от класса сетевого интерфейса), при нажатии на которую появится панель управления текущим сетевым интерфейсом.



Если в качестве способа поведения приложения при сворачивании в иконку выбрано «сворачивать в системный трей», то при сворачивании приложения оно будет свёрнуто в системный трей (в системном трее появится иконка приложения), а на рабочий стол будет выведена информационная панель текущего сетевого интерфейса. Панель будет отображаться ниже всех окон.







Но, к сожалению, это обычное окно, и поэтому оно будет перекрывать иконки на рабочем столе.

Место положения информационного окна на рабочем столе можно задать в панели настроек приложения.

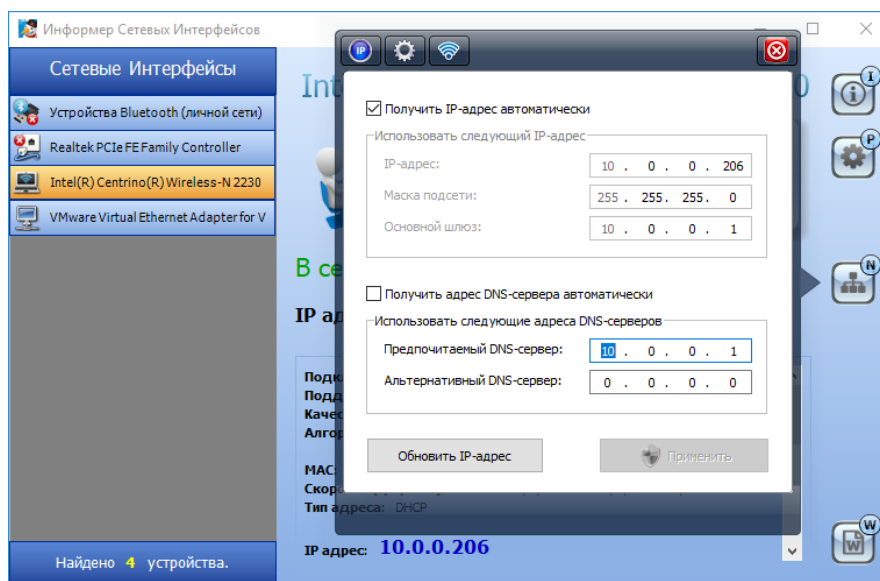
Горячие клавиши.

Приложение использует следующие горячие клавиши для быстрого выполнения соответствующих функций:


Alt+M	Переключение режима отображения информации из обычного в расширенный и наоборот.
Alt+I	Вызов информационной панели с информацией о программе.  Дублирует поведение кнопки .
Alt+P	Вызов панели настроек приложения.  Дублирует поведение кнопки .
Alt+W	Формирование отчёта о состоянии сетевого интерфейса и копирование его в буфер обмена и текстовый редактор.  Дублирует поведение кнопки .
Alt+N	Вызов панели управления текущим сетевым интерфейсом.  Дублирует поведение кнопки .

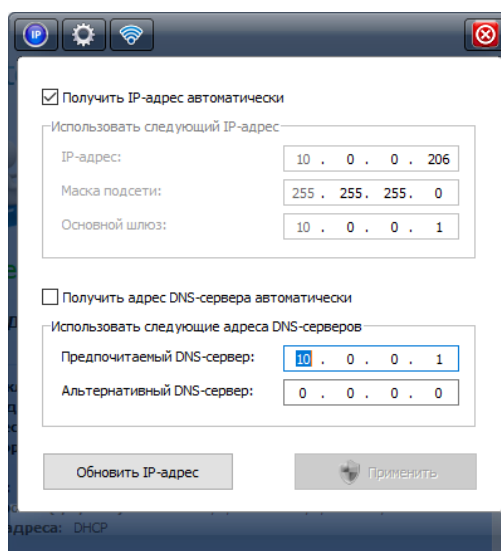
Управление сетевым интерфейсом.


Для управления текущим сетевым интерфейсом используется панель управления сетевым интерфейсом.

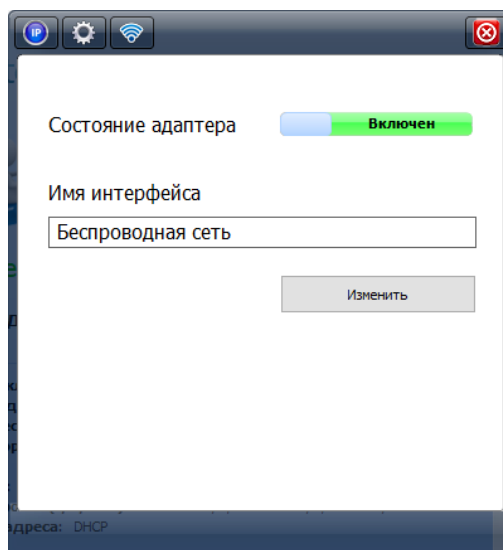


Панель управления сетевым интерфейсом состоит из вкладок, переключение между которыми осуществляется соответствующими кнопками, расположенными в верхней части панели управления.

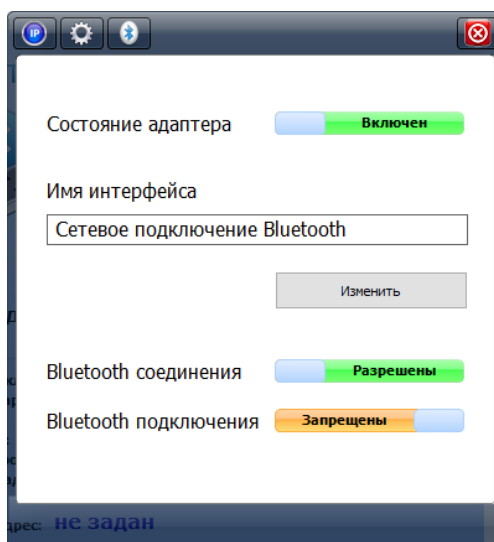
Так, на вкладке, соответствующей кнопке , можно настроить IPv4 адресацию сетевого интерфейса.




На вкладке, соответствующей кнопке , можно изменить состояние адаптера и поменять его системное имя (используется для управления интерфейсом).




Если текущий сетевой интерфейс принадлежит классу Bluetooth устройств, то на данной вкладке также можно будет изменить видимость Bluetooth адаптера другими Bluetooth устройствами, а также возможность подключения к удалённым Bluetooth устройствам.

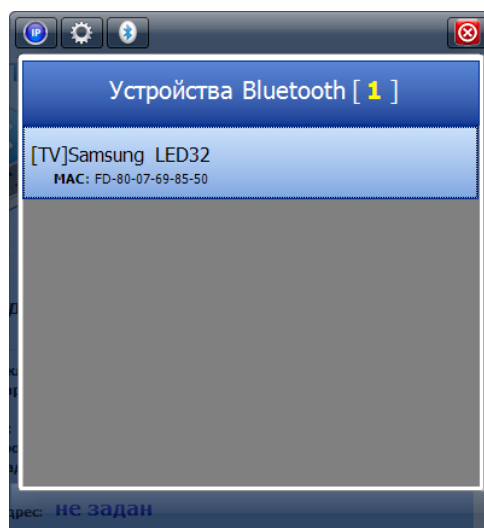


Если текущий сетевой интерфейс является беспроводным адаптером, то в панели управления появится вкладка со списком беспроводных сетей, найденных в радиусе обнаружения сетевым адаптером. Перейти на эту вкладку можно по кнопке .



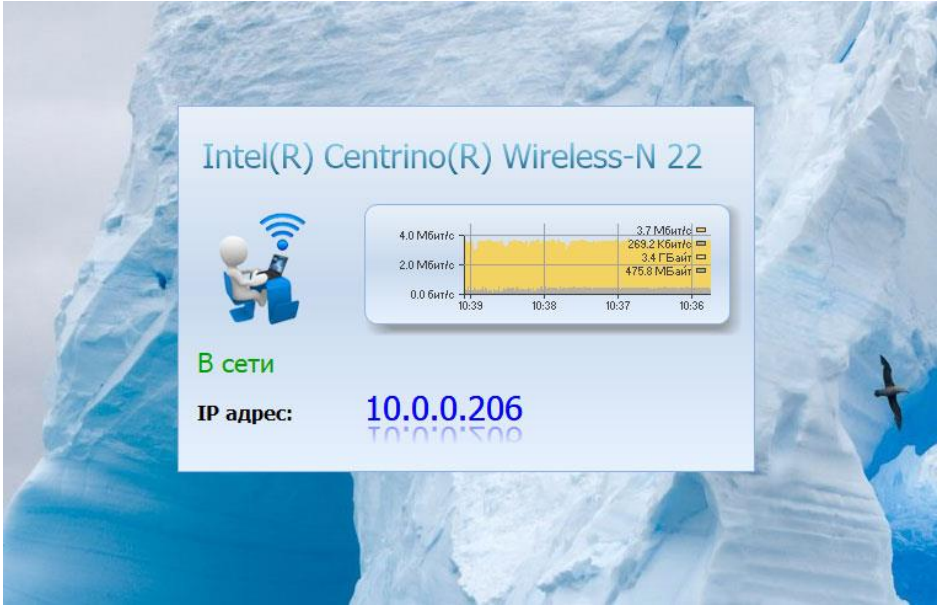
Тут же можно подключиться или отключиться от беспроводной сети.

Если текущий сетевой интерфейс принадлежит классу Bluetooth устройств, то в панели управления появится вкладка со списком удалённых Bluetooth устройств, найденных в радиусе обнаружения. Перейти на эту вкладку можно по кнопке .



Опции запуска.

Исполняемый файл программного средства «Информер Сетевых Интерфейсов» поддерживает следующие опции (ключи) запуска:

<p>-m</p>	<p>Приложение будет запущено свёрнутым в системный трей, на рабочий стол будет выведено информационное окно с состоянием текущего сетевого интерфейса.</p> <div data-bbox="458 450 1398 1052"></div>
<p>-p=[0..8]</p>	<p>Параметр задаёт местоположение информационной панели на рабочем столе.</p>

Лицензионное соглашение.

Автором программного средства «Информер Сетевых Интерфейсов» является Чуркин Вадим.

Программное средство «Информер Сетевых Интерфейсов» распространяется по лицензии MIT.

ВНИМАНИЕ! ПРОГРАММНОЕ СРЕДСТВО «Информер Сетевых Интерфейсов» ПОСТАВЛЯЕТСЯ ПО ПРИНЦИПУ «КАК ЕСТЬ». НИКАКИХ ГАРАНТИЙ ЛЮБОГО РОДА НЕ ПРИЛАГАЕТСЯ И НЕ ПРЕДУСМАТРИВАЕТСЯ. ВЫ ИСПОЛЬЗУЕТЕ ЭТО ПРОГРАММНОЕ ОБЕСПЕЧЕНИЕ НА СВОЙ СОБСТВЕННЫЙ РИСК. АВТОР НЕ БУДЕТ НЕСТИ ОТВЕТСТВЕННОСТЬ НИ ЗА КАКИЕ ПОТЕРИ ИЛИ ИСКАЖЕНИЯ ДАННЫХ, ЛЮБУЮ УПУЩЕННУЮ ВЫГОДУ ИЛИ УБЫТКИ ИНОГО РОДА В ПРОЦЕССЕ ИСПОЛЬЗОВАНИЯ ИЛИ НЕПРАВИЛЬНОГО ИСПОЛЬЗОВАНИЯ ЭТОГО ПРОГРАММНОГО ОБЕСПЕЧЕНИЯ.

По всем вопросам, связанным с распространением и публикацией данного программного средства, необходимо связаться с автором программы любым доступным способом.

Если вы нашли какие-либо ошибки в работе программного средства или у вас имеются предложения по его развитию, напишите автору по электронной почте.

Контактная информация.

Автор программы:	Вадим Чуркин
Домашняя страница:	http://wisepoint.ru
Электронная почта (e-mail):	vadim_churkin@mail.ru
ICQ:	#230-114-238

Оглавление

Введение.	1
Технические требования.	1
Программный интерфейс.	2
Горячие клавиши.	5
Управление сетевым интерфейсом.	6
Опции запуска.	9
Лицензионное соглашение.	10
Контактная информация.	10